

IT Sensore di movimento

theMova S360-101 DE WH

1030565

theMova S360-101 DE GR

1030566

theMova S360-101 AP WH

1030555

theMova S360-101 AP GR

1030556



1. Caratteristiche del prodotto

- Sensore di movimento a infrarossi passivi per montaggio a soffitto
- Range di rilevamento circolare 360°, fino a Ø 9 m (64 m²)
- Comando automatico in funzione del movimento e della luminosità per illuminazione e HVAC
- Misurazione in luce mista adatta per lampade fluorescenti (FL/PL/ESL), lampade alogene e a incandescenza e LED
- Canale A luce: relè esterno, 230 V
- Funzionamento automatico
- Valore di commutazione della luminosità regolabile, funzione teach-in
- Funzione ad impulso per temporizzatore luce scale
- Canale H, presenza: relè, a potenziale zero ad es. per comando RCV
- Tempo di coda impostabile
- Sensibilità di rilevamento regolabile
- Immediatamente pronto all'esercizio grazie alla preimpostazione di fabbrica
- Modalità di test per la verifica della funzione e del range di rilevamento
- Montaggio in solai cavi con molle, tipo DE
- Montaggio al soffitto, sopra intonaco, tipo AP
- Telecomando utente „theSenda S” (opzionale)
- Telecomando di gestione „SendoPro” (opzionale)
- Telecomando di assistenza „theSenda P” (opzionale)

2. Sicurezza



AVVERTENZA

Pericolo di morte per scosse elettriche o incendio!

- Il montaggio deve essere eseguito esclusivamente da elettroinstallatori specializzati!

- I lavori agli impianti elettrici devono essere eseguiti esclusivamente da elettroinstallatori specializzati o personale qualificato sotto la guida e il controllo di un elettroinstallatore specializzato, in conformità con le disposizioni elettriche!
- Attenersi alle disposizioni specifiche del proprio paese in materia di sicurezza per i lavori su impianti elettrici! Prima del montaggio scollegare la tensione!

- L'apparecchio non necessita di manutenzione. L'apertura o l'introduzione di oggetti nell'apparecchio rendono nulla la garanzia.

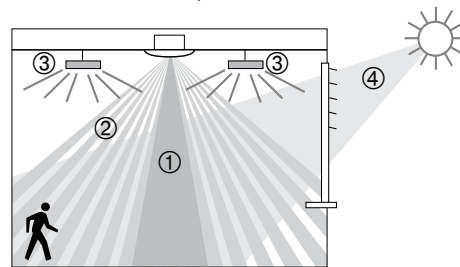
3. Utilizzo conforme

Il sensore di movimento è predisposto per l'installazione in ambienti chiusi. È idoneo esclusivamente all'uso previsto e concordato contrattualmente tra il produttore e l'utente. Qualsiasi altro utilizzo diverso viene considerato non conforme. Il produttore non risponde di eventuali danni derivanti.

4. Funzionamento

Il segnalatore di movimento viene preferibilmente impiegato in aree di passaggio, quali corridoi, scale, toilette, cantine e garage, ma anche per il comando dell'illuminazione e RCV in modo comodo e con notevole risparmio energetico. Il contatto di commutazione „luce” attiva l'illuminazione in presenza di persone e con una luminosità insufficiente, mentre la disattiva in caso di assenza.

Il contatto di commutazione „presenza” regola i sistemi di riscaldamento, ventilazione e climatizzazione. Il contatto si chiude in caso di presenza.



Descrizione del funzionamento

- ① Misurazione in luce mista
- ② Rilevamento di movimento
- ③ Luce artificiale
- ④ Luce diurna in ingresso

Canale A luce

Il comportamento di commutazione viene controllato dalla presenza e dalla luminosità. Il contatto di comunicazione del canale A luce si chiude al calar della notte e in presenza di persone. Si apre in ritardo con il tempo di coda impostato e in assenza di persone.

Tempo di coda

Il tempo di coda consente un disinserimento ritardato dell'illuminazione dopo aver lasciato il locale. È possibile impostare il tempo di coda in un range compreso tra 10 s e 60 min.

Automatico

Il controllo dell'illuminazione del sensore di movimento avviene in modo automatico per garantire maggior comfort. In modalità „automatico” l'illuminazione si accende e si spegne automaticamente.

Funzione ad impulso

Per comandare i temporizzatori luce scale esistenti, è possibile impostare il tempo di coda su Impulsi. In questo modo, l'uscita luce crea, in presenza di persone e in assenza di luce, un impulso ogni 10 s, per una durata di 0,5 s.

Canale H presenza

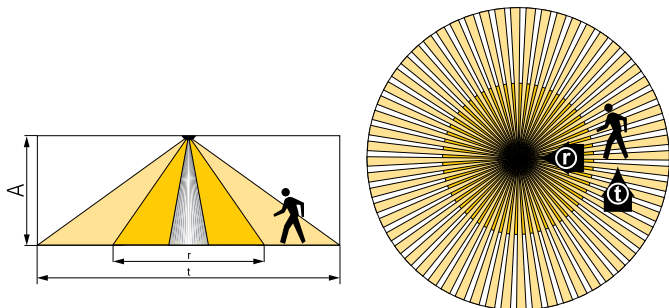
Il canale H presenza viene utilizzato per il comando RCV. Il comportamento di commutazione del contatto a potenziale zero viene influenzato solo dalla presenza e non dalla luminosità. Se il contatto è chiuso, il tempo di coda viene nuovamente avviato ad ogni movimento.

Tempo di coda

Il tempo di coda consente un disinserimento ritardato di apparecchi e sistemi RCV dopo aver lasciato il locale. È possibile impostare il tempo di coda in un range compreso tra 10 s e 120 min.

5. Range di rilevamento

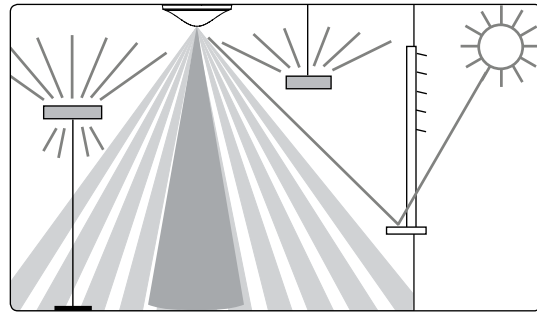
Il range di rilevamento circolare del sensore di movimento theMova S copre un'area media. Tenere presente che le persone in movimento vengono rilevate in maniera diversa. L'altezza di montaggio consigliata è tra 2 m e 4 m. All'aumentare dell'altezza di montaggio, si riduce la sensibilità. In caso di altezza maggiori, aumentano le dimensioni e la distanza tra le zone attive e passive del sensore di movimento. La distanza di rilevamento diminuisce con l'aumento della temperatura.



Altezza di montaggio (A):	persone in movimento Frontale (r)	persone in movimento Trasversale (t)
2,0 m	5 m ² Ø 2,5 m	38 m ² Ø 7 m
2,5 m	7 m ² Ø 3 m	38 m ² Ø 7 m
3,0 m	13 m ² Ø 4 m	50 m ² Ø 8 m
3,5 m	13 m ² Ø 4 m	50 m ² Ø 8 m
4,0 m	13 m ² Ø 4 m	64 m ² Ø 9 m

Misurazione della luminosità

Il sensore di movimento misura la luce artificiale e diurna che viene riflessa al di sotto del sensore (angolo di apertura ca. 120°). Il luogo di montaggio vale come riferimento del livello di illuminazione. La misurazione luce è disattivata quando il relè apposito è inserito. Se la misurazione della luminosità viene disattivata il canale A luce si attiva solo in funzione delle presenza (valore di commutazione luce impostato su „misurazione off“ mediante telecomando).

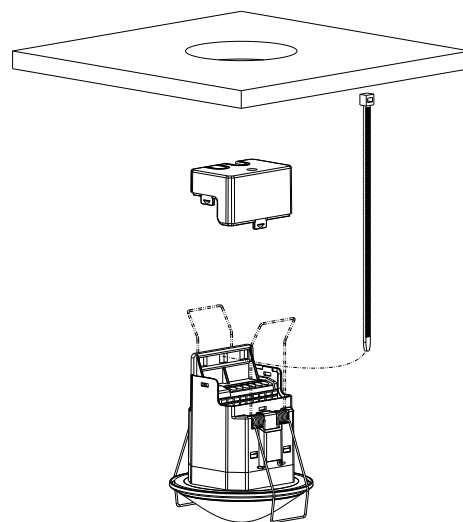


Lampade adatte

Il sensore di movimento è concepito per il funzionamento di lampade fluorescenti, lampade fluorescenti compatte, lampade alogene, a incandescenza e LED. A causa delle elevate correnti di inserzione degli alimentatori elettronici e di driver a LED, il numero massimo commutabile è limitato. Un rimedio per carichi grandi è l'utilizzo di un contattore esterno. Tutti i carichi collegati devono essere schermati correttamente.

6. Montaggio

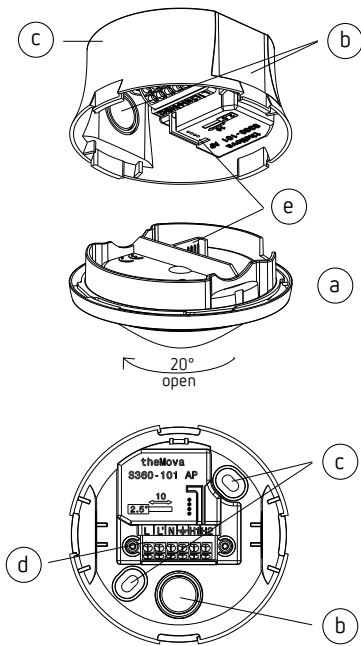
Montaggio a soffitto



Montaggio in solai cavi per spessori di soffitto da 0,5 mm a 3 cm. Il diametro della sezione del soffitto deve essere compreso tra 62 mm e 70 mm. Lo scarico della trazione del cavo viene realizzato con una fascetta (larghezza compresa tra 3,5 mm e 4,8 mm).

Il sensore necessita di una visuale libera sulle persone. L'altezza di montaggio non deve essere inferiore a 1,7 m e nemmeno superiore a 4 m.

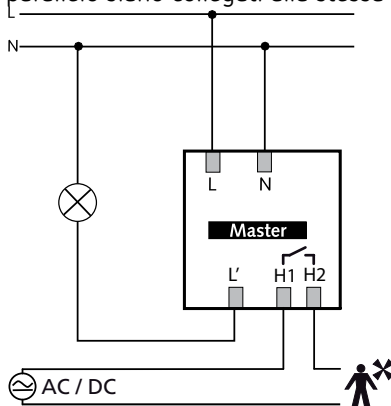
Montaggio al soffitto, sopra intonaco



- Girare in senso antiorario l'unità del sensore (a) di circa 20° finché non scatta in posizione.
- Togliere l'unità del sensore.
- Eseguire le necessarie aperture (b) per il passaggio del cavo. Montare l'unità di potenza (c) al soffitto tramite gli appositi fori di fissaggio (d).
- Eseguire il cablaggio conformemente alla scritta sul morsetto a innesto, sezione cavo 0,25 a 2,5 mm².
- Applicare l'unità del sensore (a) e fare attenzione alla connessione (e).

7. Cablaggio

È possibile azionare i sensori di movimento come master in circuito singolo. Per il collegamento in parallelo dell'uscita luce (L') si deve garantire che tutti i segnalatori attivati in parallelo siano collegati alla stessa fase.



Circuito singolo

Nel circuito singolo, il sensore di movimento rileva come master la presenza di persone e la luminosità, controllando l'illuminazione.

8. Impostazioni

Il sensore di movimento theMova S non dispone di potenziometro. Alla consegna i sensori di movimento sono pronti all'uso con un'impostazione di base. I dati riportati rappresentano valori indicativi. Per la messa in funzione sono disponibili il telecomando di gestione „SendoPro 868-A” e quello di assistenza „theSenda P”. Consentono di regolare a distanza le impostazioni desiderate.

Parametri mediante telecomando

Come supporto per la messa in funzione nonché per gli interventi di manutenzione i seguenti parametri possono essere consultati o modificati con il telecomando:

Parametri	Descrizione	SendoPro consultabile 868-A	SendoPro modificabile 868-A	theSenda P modificabile
Valore di commutazione luminosità canale A luce	Campo di valori in lux	x	x	x
	Misurazione da	x	x	
Valore reale luminosità canale A luce	Campo di valori in lux	x		
Tempo di coda canale A luce	Campo di valori in secondi / minuti		x	x
	Impulso		x	x
Tempo di coda canale H presenza	Campo di valori in secondi / minuti		x	x
Sensibilità di rivelamento (PIR)	Campo di valori in livelli		x	x
Indirizzo di gruppo canale A luce	Tutti / I / II / III		x	
Movimento indicatore LED	Off / On		x	

I parametri vengono inviati, tramite infrarossi, al sensore di movimento con il telecomando di gestione „SendoPro 868-A” o quello di installazione „theSenda P”. I parametri modificati vengono subito rilevati e applicati dal segnalatore.

Con il telecomando di gestione “SendoPro 868-A” possono essere consultati i parametri, mentre i valori vengono inviati gradualmente al segnalatore e in caso di concordanza il LED lampeggia brevemente. Se il valore inviato è al di sotto del parametro impostato, il LED si accende brevemente. Se il valore inviato è uguale o superiore al parametro impostato, il LED lampeggia per 2 secondi.

Comandi di controllo tramite telecomando

Comando di controllo	Descrizione	SendoPro azionabile 868-A	the-Senda P azionabile
Teach-in canale A luce	Il valore di luminosità attualmente misurato viene rilevato come valore di commutazione luminosità. I valori che non sono compresi nel campo consentito vengono impostati automaticamente sul relativo valore limite.	x	x
Commutazione luce	Il gruppo luci può essere acceso o spento.	x	x

Comando di controllo	Descrizione	SendoPro 868-A	the-Senda P azionabile
Test presenza	On / Off	x	x
Riavvio	Riavviare il sensore	x	x
Impostazioni di fabbrica	Regolare tutte le impostazioni e i parametri nello stato di consegna.	x	

Valore di commutazione luminosità canale A luce

Il valore di commutazione luminosità determina la luminosità minima desiderata. La luminosità attualmente prevalente viene misurata al di sotto del sensore di movimento. Se la luminosità prevalente è inferiore al di sotto del valore di commutazione viene attivata la luce, qualora venga riconosciuta la presenza di persone.

Campo di valori


Valori lux con telecomando di gestione "SendoPro 868-A" Con il telecomando di installazione "theSenda P" sono disponibili i seguenti valori (Il valore di luminosità attualmente misurato (lux) può essere rilevato con il telecomando di gestione "SendoPro 868-A", tramite il comando di controllo teach-in o con il telecomando di installazione "theSenda P" tramite il tasto teach-in). I valori che non sono compresi nel campo consentito vengono impostati automaticamente sul relativo valore limite.	30 - 3000 Lux 30, 300, 500, 800 lux
---	--

- Disattivazione della misurazione della luminosità con funzionamento a commutazione (La luminosità non ha influenza) - Il canale A luce si attiva sempre in caso di presenza/ assenza. Telecomando di gestione "SendoPro 868-A" telecomando di installazione "theSenda P"	Misurazione non attiva Tasto ☼
--	-----------------------------------

Tempo di coda canale A luce

Campo di valori

Valori regolabili con telecomando di gestione "SendoPro 868-A" Con il telecomando di installazione "theSenda P" sono disponibili i seguenti valori	10 s - 60 min 10 s, 30 s, 60 s, 2 min, 10 min, 20 min, 60 min
---	--

Comando per temporizzatore luce scale (0,5 s "on" / 10 s "off") "SendoPro 868-A" "theSenda P"	Impulso Tasto  1
---	--

Tempo di coda canale H presenza

Il canale di presenza si attiva in caso di presenza (senza influsso della luminosità). Il contatto relè si apre in caso di assenza a seguito del termine del tempo di coda impostato.

Campo di valori

Valori regolabili "SendoPro 868-A"	10 s ...120 min
Valori regolabili "theSenda P"	10 s, 30 s, 60 s, 2 min, 10 min, 20 min, 120 min

Sensibilità di rivelamento

Il rivelatore ha 5 gradi di sensibilità. L'impostazione di base è il grado medio (3).

Selezionando lo stato di funzionamento test presenza, il grado di sensibilità impostato non viene modificato. Con il telecomando di gestione "SendoPro 868-A" possono essere selezionati i livelli da 1 a 5 e inviati al segnalatore. Con il telecomando di installazione "theSenda P" è possibile ridurre o aumentare di un livello la sensibilità ad ogni pressione del tasto.

Livello	Sensibilità
1	sensibilità minima
2	poco sensibile
3	standard
4	sensibile
5	molto sensibile

Indirizzo di gruppo canale A luce

Questo parametro viene applicato con utilizzo del telecomando utente "theSenda S".

Il canale A luce può essere assegnato ad un indirizzo di gruppo.

Gli indirizzi di gruppo nel segnalatore possono essere programmati con il "theSenda S" o con il "SendoPro 868-A".

Campo di valori indirizzo di gruppo

Valori regolabili "SendoPro 868-A"	I, II, III, tutti
Valori regolabili "theSenda S"	I, II

Movimento indicatore LED

Il rilevamento di movimento può essere visualizzato con il LED.

Campo di valori

Nessuna visualizzazione del rilevamento di movimento.	Off
Il LED si attiva solo con il riconoscimento di movimento, altrimenti è spento.	On

Impostazione possibile solo con "SendoPro 868-A".

Impostazioni di fabbrica

Il sensore di movimento theMova S360-101 viene fornito con i seguenti parametri:

Parametri	Valore
Valore di commutazione luminosità canale A luce	300 Lux
Tempo di coda canale A luce	10 min
Tempo di coda canale H presenza	10 min
Sensibilità di rivelamento (PIR)	Livello 3
Indirizzo di gruppo canale A luce	I
Movimento indicatore LED	Off

9. Messa in servizio

Comportamento di accensione

In seguito a ogni inserimento della tensione di alimentazione il sensore di movimento esegue prima una fase di avvio di 30 s, poi passa alla modalità di funzionamento normale. Un LED mostra lo stato attuale:

1. Fase di avvio (30 s)

- Il LED rosso lampeggia a intervalli di un secondo, entrambi i contatti di commutazione sono chiusi (luce e presenza accesi).
- Il sensore non risponde ai comandi del telecomando.
- In caso di assenza di persone entrambi i contatti si aprono dopo 30 s.

2. Funzionamento

Il segnalatore è pronto a entrare in funzione (LED spento).

Test range di rilevamento

La modalità di test range di rilevamento serve per verificare il rilevamento di presenza e il cablaggio. La modalità di test presenza può essere attivata con il telecomando di gestione "SendoPro 868-A" e il telecomando di installazione "theSenda P".

Impostazione della modalità di test range di rilevamento con telecomando

- Se si imposta la modalità di test tramite il telecomando il segnalatore passa direttamente alla modalità di test:
 - Il LED indica ogni movimento.
 - In caso di movimento i contatti di commutazione luce e presenza si chiudono.
 - In caso di assenza di persone il contatto di commutazione luce si apre dopo 10 s.
 - Misurazione della luminosità disattivata, il sensore non reagisce alla luminosità.
 - Il teach-in non può essere attivato in modalità di test.
- Dopo 10 min la modalità di test termina automaticamente. Il segnalatore si riavvia (vedere Comportamento di accensione).

10. Dati tecnici

Tensione d'esercizio	230 V CA +/- 10 %
Frequenza	50 Hz
Apparecchio di protezione preinserito:	13 A
Consumo proprio	ca. 0,5 W
Tipo di montaggio	Montaggio a soffitto
Altezza di montaggio consigliata	2,0 – 4,0 m
Altezza minima	> 1,7 m
Range di rilevamento orizzontale verticale	360° 120°
Portata massima	Ø 4 m (Mh. 3 m) / 13 m ² radiale in movimento Ø 8 m (Mh. 3 m) / 50 m ² tangenziale in movimento
Campo di impostazione valore di commutazione luminosità	30 – 3000 lux
Tempo di coda luce A luce	10 s – 60 min / Impulso

Tempo di coda canale H presenza	10 s – 120 min
Canale A luce	Relè esterno 230 V / 10 A, contatto µ
Max. potenza di commutazione cos φ 1 ohmica	2300 W
Max. potenza di commutazione cos φ 0,5	1150 VA
Potenza di commutazione max. LED	Vedere produttore relativamente a cos φ
Valori indicativi	< 2 W : 25 W / > 2 W : 70 W
Valore di riferimento corrente di inserzione max.	400 A / 200 µs
Numero max. alimentatori elettronici T5/T8	10x 54/58 W, 16x 35/36 W 5x 2x 54/58 W 8x 2x 35/36 W
Canale H, presenza	Relè esterno a potenziale zero
Tensione massima	220 V DC / 250 V AC
Potenza di commutazione massima	50 W / 50 VA (max. 2 A)
Carico minimo consigliato	0.5 mV / 10 mA
Tipo di collegamento	Morsetti ad innesto
Sezione max. del cavo	max. 2,5 mm ²
Tipo di protezione: theMova S360-101 DE	IP 20
Tipo di protezione: theMova S360-101 AP	IP 40 montato IP 54
Temperatura ambiente	da -15 °C a +50 °C
Dichiarazione di conformità CE	Questo apparecchio è conforme alle disposizioni di sicurezza della direttiva sulla compatibilità elettromagnetica 2004/108/CE e della direttiva Bassa Tensione 2006/95/CE.

Dati generali sul prodotto

Tipo di montaggio	Canale	Tensione d'esercizio	Colore	Tipo	Codice articolo
Montaggio a soffitto	Luce RCV	230 V AC	Bianco	theMova S360 -101 DE WH	1030565
Montaggio a soffitto	Luce RCV	230 V AC	Grigio	theMova S360 -101 DE GR	1030566
Montaggio a soffitto	Luce RCV	230 V AC	Colore speciale in base all'indicazione del cliente	theMova S360 -101 DE SF	1030568
Montaggio a soffitto	Luce RCV	230 V AC	Bianco	theMova S360 -101 AP WH	1030555
Montaggio a soffitto	Luce RCV	230 V AC	Grigio	theMova S360 -101 AP GR	1030556
Montaggio a soffitto	Luce RCV	230 V AC	Colore speciale in base all'indicazione del cliente	theMova S360 -101 AP SF	1030558

Eliminazione del guasto

Problema	Causa
La luce non si accende in caso di presenza e di buio	Valore lux insufficiente; la luce è stata spenta con il telecomando "theSenda S"; persona non nel range di rilevamento: rilevamento disturbato; tempo di coda insufficiente
La luce non si spegne o si accende autonomamente in caso di assenza	Attendere tempo di coda; fonti di disturbo termico nel range di rilevamento: termoventilatori, lampadina/faro alogeno, oggetti in movimento (per es. tende di finestre aperte); Carico (alimentatori elettronici, relè esterno) non liberato da interferenze

Lampeggiamento di errore (4x al secondo)	Errore nell'autotest; apparecchio non funzionante!
--	--

Indicazione del LED

LED	Descrizione
Lampeggiano con ciclo di 1 secondo	Il sensore di movimento si trova in fase di avvio.
Lampeggiamento per 2 s	Il comando inviato dal telecomando tramite infrarossi viene assunto dal sensore di movimento.
Breve accensione	Il comando inviato dal telecomando tramite infrarossi viene respinto dal sensore di movimento. Il comando non è valido. Controllare il tipo di sensore selezionato e i parametri su "SendoPro".
Lampeggiamento veloce	Lampeggiamento di errore; il sensore di movimento ha rilevato un errore.
Si accende o lampeggia in modo irregolare	Il sensore di movimento si trova in fase di test range di rilevamento o è attiva "indicazione LED movimento". Il LED indica il riconoscimento di movimenti.

Dichiarazione di garanzia

I sensori di movimento ThebenHTS vengono realizzati e controllati con la massima cura e le più moderne tecnologie. ThebenHTS AG garantisce pertanto un funzionamento corretto in caso di uso conforme. Qualora dovesse comunque manifestarsi un difetto di funzionamento, ThebenHTS AG fornisce una garanzia nel quadro delle Condizioni Commerciali Generali.

Prestare particolare attenzione a quanto segue:

- la durata della garanzia è di 24 mesi dalla data di produzione;
- la garanzia decade se gli apparecchi vengono modificati o riparati dall'utente o da terzi;
- se il sensore di movimento è collegato a un sistema controllato tramite software, la garanzia è valida soltanto se vengono rispettate le specifiche di interfaccia indicate.

Ci impegniamo a riparare o sostituire nel minor tempo possibile ogni elemento della fornitura che entro la scadenza della garanzia si rivelasse danneggiato o inutilizzabile per materiale di scarsa qualità, realizzazione difettosa o produzione carente.

Spedizione

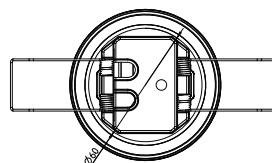
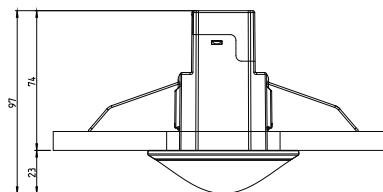
In caso di interventi in garanzia spedire l'apparecchio, accompagnato dalla bolla di consegna e da una breve descrizione del problema, al rivenditore specializzato competente.

Diritti di proprietà industriale

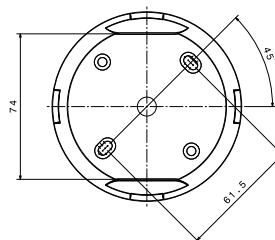
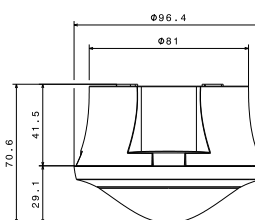
Il progetto, l'hardware e il software di questi apparecchi sono tutelati dal diritto d'autore.

Tavole delle misure

theMova S360-101 DE



theMova S360-101 AP



11. Accessori

SendoPro 868-A
Cod. articolo.: 9070675
[Dettagli > www.theben.de](http://www.theben.de)



theSenda S
Cod. articolo.: 9070911
[Dettagli > www.theben.de](http://www.theben.de)



theSenda P
N. articolo: 9070910
[Dettagli > www.theben.de](http://www.theben.de)



12. Contatto

ThebenHTS AG
Im Langhag 7b
8307 Effretikon
SVIZZERA
Tel. +41 52 355 17 00
Fax +41 52 355 17 01
Assistenza
Tel. +41 52 355 17 27
support@theben-hts.ch
www.theben-hts.ch

Tutti gli altri paesi eccetto la Svizzera

Theben AG
Hohenbergstraße 32
72401 Haigerloch
GERMANIA
Tel. +49 7474 692-0
Fax +49 7474 692-150
Assistenza
Tel. +49 7474 692-369
hotline@theben.de
www.theben.de